



АДМИНИСТРАЦИЯ ГОРОДА ПЕРМИ  
ДЕПАРТАМЕНТ ЗЕМЕЛЬНЫХ ОТНОШЕНИЙ

Сибирская ул., д. 15, Пермь, 614000, тел. (342) 212-46-78, факс 212-41-51  
e-mail: dzo@gorodperm.ru, http://www.gorodperm.ru

**РАЗРЕШЕНИЕ**  
**на размещение объекта**  
№ 21-01-44-1725 от 15 ДЕК 2021

Департамент земельных отношений Администрации города Перми в соответствии с пунктом 3 ст. 39.36 Земельного кодекса Российской Федерации, Положением о порядке и условиях размещения объектов на землях или земельных участках, находящихся в государственной или муниципальной собственности, на территории Пермского края без предоставления земельных участков и установления сервитутов, публичного сервитута, утвержденным Постановлением Правительства Пермского края от 22 июля 2015 г. № 478-п, заявлением от 06 декабря 2021 г. № 21-01-06-16761

**разрешает** ПАО «Т плюс» (ИНН 6315376946, ОГРН 1056315070350, место нахождения: Московская обл., г. Красногорск, 26-й (тер. автодорога балтия), д. 5, стр. 3, офис 506).

**размещение объекта:** Тепловые сети всех видов, включая сети горячего водоснабжения, для размещения которых не требуется разрешения на строительство. (Тепловая сеть по улице Окулова, 79 в Дзержинском районе города Перми)

**на землях:** государственная собственность на которые не разграничена

**местоположение:** Пермский край, г. Пермь, Дзержинский район, ул. Окулова

**разрешение выдано на срок:** 12 месяцев.

Дополнительные условия размещения:

**способ размещения объекта:** подземный.

Территория, согласно схеме, расположена в зоне с особыми условиями использования территории: приаэродромная территория аэродрома аэропорта Большое Савино;

ПАО «Т плюс»:

1. Соблюдать правила охранных зон воздушного пространства, установленные Постановлением Правительства Российской Федерации от 11 марта 2010 г. № 138 «Об утверждении Федеральных правил использования воздушного пространства Российской Федерации».

2. В соответствии с пунктом 7(2) Положения о порядке и условиях размещения объектов на землях или земельных участках, находящихся в государственной или муниципальной собственности, на территории Пермского края без предоставления земельных участков и установления сервитутов, публичного сервитута, утвержденного постановлением Правительства Пермского края от 22 июля 2015 г. № 478-п, представить в департамент земельных отношений в течении 1 месяца с момента размещения объектов материалы

контрольной геодезической съемки размещенных объектов на бумажном и электронном носителях на безвозмездной основе.

В соответствии со статьей 20<sup>1</sup> Закона Пермского края от 14 сентября 2011 г. № 805-ПК «О градостроительной деятельности в Пермском крае» ПАО «Т плюс»:

1. Не позднее, чем за 10 рабочих дней до начала строительства и реконструкции безвозмездно передать в департамент градостроительства и архитектуры администрации города Перми один экземпляр копий разделов проектной документации, предусмотренных пунктом 1 части 12 статьи 48 Градостроительного кодекса Российской Федерации.

2. В течение 10 рабочих дней после окончания работ по строительству, реконструкции безвозмездно передать в департамент градостроительства и архитектуры администрации города Перми схему, отображающую расположение объекта и сетей инженерно-технического обеспечения, подписанную застройщиком (техническим заказчиком), с приложением текстового и графического описания местоположения границ охранной и санитарно-защитной зоны, перечень координат характерных точек границ такой зоны.

**Приложение:** схема предполагаемых к использованию земель или части земельного участка (на 1 л. в 1 экз.).

Начальник отдела  
предоставления земельных участков  
по работе с юридическими лицами



С.С. Бажина



# **Схема предполагаемых к использованию земель или части земельного участка**

Объект: Тепловая сеть по ул. Окулова, 79 в Дзержинском районе г. Перми

Местоположение: Пермский край, г. Пермь, Дзержинский р-н, ул. Окулова

Площадь земель или части земельного участка, кв. м 288

Категория земель: земли населенных пунктов

Вид разрешенного использования (при наличии): -

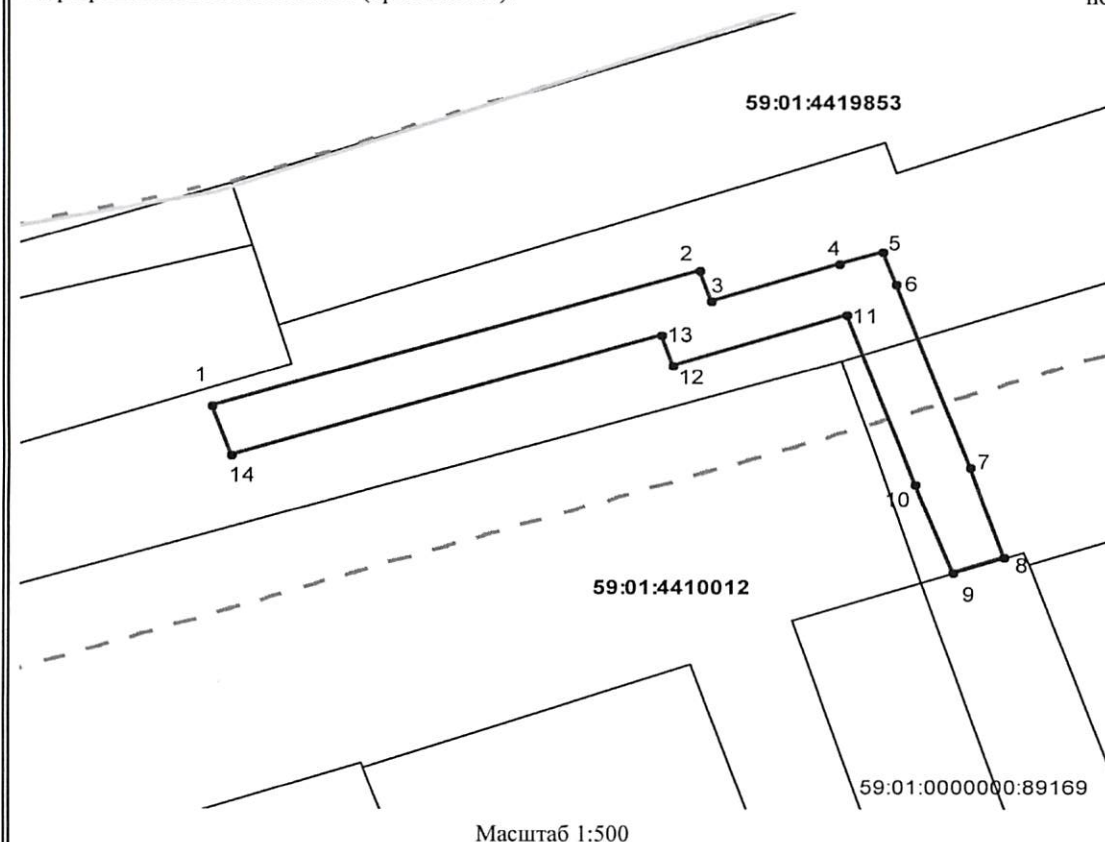
## **Описание границ смежных землепользователей:**

от 9 точки до 8 точки - земли, государственная собственность на которые не разграничена

от 8 точки до 9 точки - граница земельного участка с кадастровым номером 59:01:0000000:89169

## **Каталог координат МСК-59**

Обозначение характерных точек границы	Координаты, м	
	X	Y
1	2	3
1	517 925.11	2 229 493.93
2	517 935.74	2 229 528.01
3	517 933.40	2 229 528.76
4	517 936.23	2 229 537.60
5	517 937.22	2 229 540.67
6	517 934.70	2 229 541.59
7	517 920.42	2 229 546.75
8	517 913.37	2 229 549.22
9	517 912.14	2 229 545.53
10	517 919.04	2 229 542.99
11	517 932.24	2 229 538.23
12	517 928.36	2 229 526.18
13	517 930.74	2 229 525.41
14	517 921.35	2 229 495.30
1	517 925.11	2 229 493.93



## **Условные обозначения:**

--- Граница территориальной зоны

— Граница земельного участка, учтенного в ГКН

59:01:4410012 Кадастровый номер квартала

:1 Кадастровый номер земельного участка

— Граница зон с особым использованием территории

— Граница образуемого земельного участка

— Граница квартала

Заявитель: \_\_\_\_\_

(подпись, расшифровка подписи)

Верно

